

**Odborné učiliště a Praktická škola, Mohelnice,  
Vodní 27, 789 85 Mohelnice**



# **VÝROČNÍ ZPRÁVA O ČINNOSTI ŠKOLY**

**za školní rok 2021/2022**

# O B S A H:

---

<b>1. Základní údaje o škole</b>	<b>4</b>
1.1 Charakteristika školy – profil absolventa	5
1.1.1 Charakteristika oboru Prodavačské práce	5
1.1.2 Charakteristika oboru Pečovatelské služby	6
1.1.3 Charakteristika oboru Provozní služby	8
1.1.4 Charakteristika oboru Potravinářská výroba (Cukrářské práce)	8
1.1.5 Charakteristika oboru Potravinářské práce (Pekařské práce)	9
1.1.6 Charakteristika oboru Práce ve stravování	10
1.1.7 Charakteristika Praktické školy dvouleté	11
<b>2. Seznam studijních a učebních oborů</b>	<b>12</b>
<b>3. Přehled školních vzdělávacích programů</b>	<b>13</b>
3.1 Vyhodnocení naplňování cílů školního vzdělávacího programu, realizace konceptních materiálů kraje a školy	15
<b>4. Statistické údaje o žácích</b>	<b>16</b>
4.1 Přijímací řízení, přírůstky, úbytky, absolventi	16
<b>5. Údaje o výsledcích vzdělávání a chování žáků</b>	<b>18</b>
5.1 Výsledky vzdělávání v oboru Prodavačské práce	18
5.2 Výsledky vzdělávání v oboru Pečovatelské služby	18
5.3 Výsledky vzdělávání v oboru Potravinářská výroba (Cukrářské práce)	19
5.4 Výsledky vzdělávání v oboru Potravinářské práce (Pekařské práce)	19
5.5 Výsledky vzdělávání v oboru Práce ve stravování	20
5.6 Souhrnná statistika tříd	21
<b>6. Personální zabezpečení výuky</b>	<b>23</b>
6.1 Údaje o pracovnících školy	23
6.2 Seznam pedagogických pracovníků	24
6.3 Organizační schéma školy	27
<b>7. Údaje o dalším vzdělávání pedagogických pracovníků a odborného rozvoje nepedagogických pracovníků</b>	<b>28</b>
7.1 Další vzdělávání pedagogických pracovníků školy	28
7.2 Kvalifikační studium pedagogických pracovníků	31
7.3 Odborný rozvoj nepedagogických pracovníků školy	32

<b>8. Prevence sociálně patologických jevů, rizikového chování a zajištění podpory žáků se SVP, nadaných, mimořádně nadaných a s nárokem na poskytování jazykové přípravy</b>	<b>33</b>
8.1 Hodnocení výchovného poradenství	33
8.2 Údaje o prevenci rizikového chování	35
8.3 Hodnocení školního psychologa	37
8.4 Hodnocení sociálního pracovníka	38
8.5 Údaje o zajištění podpory žáků se SVP, nadaných, mimořádně nadaných a s nárokem na poskytování jazykové přípravy	39
<b>9. Údaje o mimoškolních vzdělávacích a volnočasových aktivitách, grantových programech, soutěžích</b>	<b>40</b>
9.1 Akce pro žáky pořádané školou	41
9.2 Kurzy a workshopy pro žáky pořádané školou	43
9.3 Exkurze	43
9.4 Přednášky (besedy)	44
9.5 Kulturní akce	44
9.6 Sportovní akce	44
9.7 Soutěže	44
9.8 Environmentální výchova	45
<b>10. Další sledované oblasti</b>	<b>46</b>
10.1 Údaje o školské radě	46
10.2 Spolek při OU a PrŠ Mohelnice	46
10.3 Údaje o spolupráci organizacemi zaměstnavatelů a dalšími partnery při plnění úkolů ve vzdělávání	47
10.4 Zapojení školy do rozvojových a mezinárodních programů	48
<b>11. Zpráva z kontrolní a inspekční činnosti</b>	<b>49</b>
<b>12. Základní údaje o hospodaření školy za rok 2021</b>	<b>51</b>
<b>13. Výroční zpráva o poskytování informací</b>	<b>53</b>

# 1. ZÁKLADNÍ ÚDAJE O ŠKOLE

<i>Název školy dle zřizovací listiny</i>	<b>Odborné učiliště a Praktická škola, Mohelnice, Vodní 27</b>
<i>Sídlo školy</i>	<b>789 85 Mohelnice, Vodní 27</b>
<i>Právní forma</i>	<b>Příspěvková organizace</b>
<i>IČO</i>	<b>62353179</b>
<i>IZO</i>	<b>600 027 155</b>
<i>Zřizovatel</i>	<b>Olomoucký kraj, právní forma: kraj, IČO: 60 609 460, Jeremenkova 40 a, 779 11 Olomouc</b>
<i>Ředitel školy</i>	<b>Mgr. Lubica Vojteková</b>
<i>Rada školy</i>	<b>Zřízená s účinností od 1. 1. 2006</b>
<i>Součásti školy a jejich IZO</i>	<b>Odborné učiliště - 110 025 474 Praktická škola - 110 025 482</b>
<i>Odloučená pracoviště</i>	<b>nemáme</b>
<i>Telefon</i>	<b>583 430 113</b>
<i>e-mail</i>	<b>ou.u.prs.mohelnice@rps.cz</b>
<i>www.stránky</i>	<b>www.ouaprsmohelnice.cz</b>
<i>ID datové schránky</i>	<b>ydmfqyw</b>
<i>Internát</i>	<b>Zřízen s účinností od 1. 9. 2014</b>
<i>Pověřenec pro ochranu osobních údajů dle nařízení GDPR</i>	

**JUDr. Ing. et Ing. Roman Ondrýsek, Ph.D., MBA**

Kontaktními údaji pověřence jsou:

1. ID datové schránky 5b36car
2. adresa sídla: Palackého 150/8, 796 01 Prostějov
3. telefonní číslo: 732 657 386, 733 281 378, 732 464 854
4. e-mail: poverenec@gdprdoskol.cz

## 1.1 CHARAKTERISTIKA ŠKOLY – PROFIL ABSOLVENTA

Odborné učiliště a Praktická škola, jako speciální školské zařízení zahájilo svou činnost ve školním roce 1995–1996, v prostorách nástavby ZŠ Vodní 27, v Mohelnici.

Ve školním roce 2021/2022 škola nabízela tyto možnosti vzdělání:

Název oboru dle ŠVP od 1. 9. 2010

- v součásti OU:**
- Prodavačské práce
  - Pečovatelské služby
  - Provozní služby
  - Potravinářská výroba (Cukrářské práce)
  - Potravinářské práce (Pekařské práce)
  - Práce ve stravování
- v součásti PrŠ:**
- Praktická škola dvouletá

### 1.1.1 Charakteristika oboru Prodavačské práce

Učební obor je tříletý, určený přednostně pro žáky se speciálními vzdělávacími potřebami. Je určen pro dívky a chlapce, kteří mají zájem vyučit se v učebním oboru prodavačské práce. Na závěr třetího ročníku skládají žáci závěrečnou zkoušku, skládající se z části písemné, praktické a ústní. Organizace ukončování studia na odborném učilišti se řídí vyhláškou MŠMT ČR o ukončování studia na střední škole. Závěrečné zkoušky se vykonávají dle jednotného zadání závěrečných zkoušek (dále jen JZZZ). Dokladem o dosažení stupně vzdělání je vysvědčení o závěrečné zkoušce a výuční list. Žák dále obdrží tzv. **EUROPASS**. Je to dokument, který doplňuje osvědčení o středním a středním odborném vzdělání. Žák ho využije např. při hledání studia, práce nebo brigády. Europass uvádí dosaženou úroveň kvalifikace podle Evropského rámce kvalifikací (EQF), která umožňuje porozumět a porovnat dosaženou kvalifikaci s jiným vzdělávacím systémem v Evropě. Je vydáván zdarma v českém a anglickém jazyce.

Celkový obsah vzdělání na OU má tři nestejně rozsáhlé složky. Obsah učiva ve složce všeobecně vzdělávací rozšiřuje a prohlubuje vědomosti žáků. Jsou v ní předměty – český jazyk a literatura, občanská výchova, matematika, tělesná výchova, práce s počítačem, profesní příprava a anglický jazyk. Druhou složku celkového obsahu tvoří hodinovou dotací rozsáhlejší předměty odborné. Součástí těchto předmětů je získávání vědomostí a dovedností odborného rázu. Třetí složku tvoří odborný výcvik.

Odborný výcvik vykonávají žáci na pracovištích fyzických nebo právnických osob, které mají oprávnění k činnosti související s daným oborem vzdělávání a uzavřely se školou smlouvu o obsahu a rozsahu praktického vyučování a podmínkách pro jeho konání a v cvičné prodejně v budově školy.

## Profil absolventa

Absolventi jsou připraveni pro výkon povolání prodavač v obchodně-provozních jednotkách. Jsou schopni provádět pomocné, přípravné, obslužné a manipulační práce při prodeji zboží. Jsou schopni běžně komunikovat se zákazníkem v českém jazyce.

### Absolventi ovládají:

přípravu a uspořádání pracoviště, manipulaci se stroji, zařízením, nástroji a pomůckami v provozní jednotce, manipulaci se zbožím v provozní jednotce, přípravu zboží k prodeji, příslušný sortiment zboží včetně nových druhů zboží, nabídku a prodej zboží příslušného sortimentu, základní dovednosti na kontrolní pokladně, skladování a ošetřování zboží, komunikaci se zákazníky, zásady bezpečnosti, ochrany zdraví při práci, hygieny práce, požární ochrany a péče o pracovní prostředí.



## 1.1.2 Charakteristika oboru Pečovatelské služby

Učební obor je tříletý, určený přednostně pro žáky se speciálními vzdělávacími potřebami. Je určen pro dívky a chlapce, kteří mají zájem vyučit se v učebním oboru Pečovatelské služby. Na závěr třetího ročníku skládají žáci závěrečnou zkoušku, skládající se z části písemné, praktické a ústní. Organizace ukončování studia na odborném učilišti se řídí vyhláškou MŠMT ČR o ukončování studia na střední škole. Závěrečné zkoušky se vykonávají dle JZZZ. Dokladem o dosažení stupně vzdělání je vysvědčení o závěrečné zkoušce a výuční list. Žák dále obdrží tzv. **EUROPASS**. Je to dokument, který doplňuje osvědčení o středním a středním odborném vzdělání. Žák ho využije např. při hledání studia, práce nebo brigády. Europass uvádí dosaženou úroveň kvalifikace podle Evropského rámce kvalifikací (EQF), která umožňuje porozumět a porovnat dosaženou kvalifikaci s jiným vzdělávacím systémem v Evropě. Je vydáván zdarma v českém a anglickém jazyce.

U tohoto oboru jsou žákům poskytována stipendia. Jedná se o finanční příspěvek z rozpočtu Olomouckého kraje. Absolventi musí zvládnout práce ve zdravotnických zařízeních, azylových domech a ústavech sociální péče. Práce v provozech kuchyní a prádelen, při opravách prádla a úklidové práce. Dílčí úkony pečovatelské služby v domácnostech mobilních občanů, v domovech pro seniory, v chráněném bydlení, ve státních i soukromých sociálních zařízeních.

## Profil absolventa

Absolventi učebního oboru Pečovatelské služby jsou připraveni na výkon povolání. Po úspěšném absolvování učebního oboru mohou absolventi vykonávat uvedené činnosti:

- *v kuchyňském provozu:* pomocné práce při přípravě jídel, práce s kuchyňskými stroji, základní postupy při přípravě jídel s dodržением zásad racionální výživy a přípravy dietních jídel, podávání jídel, mytí nádobí, příjem a nákup potravin
- *v provozu prádelny:* příjem a třídění prádla, přípravu pracích roztoků a přísad, ruční a strojové žehlení
- *práce při opravě prádla:* základní druhy stehů, švů, ruční drobné opravy prádla, jednoduché opravy na elektrickém šicím stroji
- *úklidové práce:* základní úklid ošetrovací jednotky, mytí veškerého zařízení, dezinfekce, příprava roztoků, práce s elektrickou úklidovou technikou
- *pečovatelská služba:* péče o klienta, osobní hygiena, prevence dekubitů, stravování, úprava lůžka a prostředí, péče o prádlo, úklid v domácnosti, provedení nákupu, doprovod pacienta, drobné osobní služby, osobní přístup – rozhovory s příjemcem pečovatelské služby.



### 1.1.3 Charakteristika oboru Provozní služby

Učební obor je dvouletý, určený přednostně pro žáky se speciálními vzdělávacími potřebami. Je určen pro dívky a chlapce, kteří mají zájem se vyučit v učebním oboru Provozní služby. Na závěr druhého ročníku vykonávají žáci závěrečnou zkoušku, skládající se z části písemné, praktické a ústní. Organizace ukončování studia na odborném učilišti se řídí vyhláškou MŠMT ČR o ukončování studia na střední škole. Dokladem o dosažení stupně vzdělání je vysvědčení o závěrečné zkoušce a výuční list. Absolvent se uplatní jako pracovník/pracovnice kuchyňských provozů, prádelen, šicích dílen pro opravy prádla nebo jako uklízeč/uklízečka zdravotnických nebo sociálních zařízení.

#### Profil absolventa

Absolventi učebního oboru Provozní služby jsou připraveni na výkon povolání. Po úspěšném absolvování učebního oboru mohou absolventi vykonávat uvedené činnosti:

- *v kuchyňském provozu:* pomocné práce při přípravě pokrmů, práce s kuchyňskými stroji, podávání jídel, mytí nádobí a příjem a nákup potravin
- *v provozu prádelny:* příjem a třídění prádla, přípravu pracích roztoků a přísad, ruční a strojové praní a žehlení
- *práce při opravě prádla:* ruční drobné opravy prádla, jednoduché opravy na elektrickém šicím stroji, šití povlečení apod.
- *úklidové práce:* základní úklid ošetrovací jednotky, mytí veškerého zařízení, dezinfekce, příprava roztoků, mytí podlah, čištění stěn, oken a bytového vybavení, práce s elektrickou úklidovou technikou, úklid v domácnosti

### 1.1.4 Charakteristika oboru Potravinářská výroba (Cukrářské práce)

Učební obor je tříletý, určený přednostně pro žáky se speciálními vzdělávacími potřebami. Je určen pro dívky a chlapce, kteří mají zájem vyučit se v učebním oboru Potravinářská výroba (Cukrářské práce). Odborný výcvik probíhá na cukrářské dílně v prostorách školy a na pracovištích fyzických nebo právnických osob, které mají oprávnění k činnosti související s daným oborem vzdělávání a uzavřely se školou smlouvu o obsahu a rozsahu praktického vyučování a podmínkách pro jeho konání. Na závěr třetího ročníku skládají žáci závěrečnou zkoušku, skládající se z části písemné, praktické a ústní. Organizace ukončování studia na odborném učilišti se řídí vyhláškou MŠMT ČR o ukončování studia na střední škole. Závěrečné zkoušky se



vykonávají dle JZZZ. Dokladem o dosažení stupně vzdělání je vysvědčení o závěrečné zkoušce a výuční list. Žák dále obdrží tzv. **EUROPASS**. Je to dokument, který doplňuje osvědčení o středním a středním odborném vzdělání. Žák ho využije např. při hledání studia, práce nebo brigády. Europass uvádí dosaženou úroveň kvalifikace podle Evropského rámce kvalifikací (EQF), která umožňuje porozumět a porovnat dosaženou kvalifikaci s jiným vzdělávacím systémem v Evropě. Je vydáván zdarma v českém a anglickém jazyce.

### **Profil absolventa**

Absolvent se uplatní v potravinářském průmyslu při vykonávání jednoduchých činností při výrobě cukrářských výrobků, jemného a trvanlivého pečiva. Je připravován především pro výkon jednodušších činností při skladování surovin a pomocných látek, při přejímce, přípravě, třídění, úpravě a hodnocení surovin k technologickému zpracování, manipulaci se surovinami, polotovary a hotovými výrobky, při jejich hodnocení, balení a expedici. Uplatní se při obsluze a jednoduché údržbě strojů a zařízení v potravinářské výrobě.



### **1.1.5 Charakteristika oboru Potravinářské práce (Pekařské práce)**

Učební obor je dvouletý, určený přednostně pro žáky se speciálními vzdělávacími potřebami. Je určen pro dívky a chlapce, kteří mají zájem vyučit se v učebním oboru Potravinářské práce (Pekařské práce). Odborný výcvik probíhá na smluvních pracovištích pod vedením učitele odborného výcviku a na odborné učebně v prostorách školy. Učební obor Potravinářské práce (Pekařské práce) připravuje žáky na výkon stanoveného okruhu pracovních činností v povolání dělník pekařské výroby. Absolventi se uplatní v potravinářské výrobě zaměřené na pekařské práce. Na závěr druhého ročníku skládají žáci závěrečnou zkoušku, skládající se z části písemné, praktické a ústní. Organizace ukončování studia na odborném učilišti se řídí vyhláškou MŠMT ČR o ukončování studia na střední škole. Závěrečné zkoušky se vykonávají dle JZZZ. Dokladem o dosažení stupně vzdělání je vysvědčení o závěrečné zkoušce a výuční list. Žák dále obdrží tzv. **EUROPASS**. Je to dokument, který doplňuje osvědčení o středním a středním odborném vzdělání. Žák ho využije např. při hledání studia, práce nebo brigády. Europass uvádí dosaženou úroveň

kvalifikace podle Evropského rámce kvalifikací (EQF), která umožňuje porozumět a porovnat dosaženou kvalifikaci s jiným vzdělávacím systémem v Evropě. Je vydáván zdarma v českém a anglickém jazyce. U tohoto oboru jsou žákům poskytována stipendia. Jedná se o finanční příspěvek z rozpočtu Olomouckého kraje.

### Profil absolventa

Absolvent se uplatní v potravinářském průmyslu při vykonávání jednoduchých činností při výrobě potravinářských výrobků zejména při výrobě chleba, běžného pečiva, trvanlivého pečiva a cukrovinek. Je připravován především pro výkon jednodušších činností při skladování surovin a pomocných látek, při přejímce, přípravě, třídění, úpravě a hodnocení surovin k technologickému zpracování, manipulaci se surovinami, polotovary a hotovými výrobky, při jejich hodnocení, balení a expedici. Uplatní se při obsluze a jednoduché údržbě strojů a zařízení v potravinářské výrobě.



### 1.1.6 Charakteristika oboru Práce ve stravování

Učební obor je dvouletý, určený přednostně pro žáky se speciálními vzdělávacími potřebami. Je určen pro dívky a chlapce, kteří mají zájem vyučit se v učebním oboru Práce ve stravování. Odborný výcvik probíhá na smluvních pracovištích pod vedením učitele odborného výcviku a na odborné učebně v prostorách školy. Na závěr druhého ročníku skládají žáci závěrečnou zkoušku, skládající se z části písemné, praktické a ústní. Organizace ukončování studia na odborném učilišti se řídí vyhláškou MŠMT ČR o ukončování studia na střední škole. Závěrečné zkoušky se vykonávají dle JZZZ. Dokladem o dosažení stupně vzdělání je vysvědčení o závěrečné zkoušce a výuční list. Žák dále obdrží tzv. **EUROPASS**. Je to dokument, který doplňuje osvědčení o středním a středním odborném vzdělání. Žák ho využije např. při hledání studia, práce nebo brigády. Europass uvádí dosaženou úroveň kvalifikace podle Evropského rámce kvalifikací (EQF), která umožňuje porozumět a porovnat dosaženou kvalifikaci s jiným vzdělávacím systémem v Evropě. Je vydáván zdarma v českém a anglickém jazyce.

## Profil absolventa

Absolventi se uplatní jako pomocní pracovníci ve stravovacích službách, zejména jako kuchaři, dále v provozovnách rychlého občerstvení, ve výrobnách knedlíků a při přípravě studené kuchyně.



## 1.1.7 Charakteristika Praktické školy dvouleté

Praktická škola dvouletá je určena přednostně pro žáky se speciálními vzdělávacími potřebami. Praktická škola dvouletá doplňuje a rozšiřuje všeobecné vzdělání dovršené v průběhu povinné školní docházky. Vzdělávací proces je zaměřen na získání základních pracovních dovedností, návyků a pracovních postupů potřebných v každodenním a v soukromém pracovním životě. Poskytuje základy odborného vzdělání a manuálních dovedností v oboru dle zaměření přípravy a vedoucích k profesnímu uplatnění. Získané dovednosti mohou žáci také využít v dalším vzdělávání.

## Profil absolventa

Žáci se připravují pro výkon praktických činností ve vzdělávacích okruzích **Rodinná výchova a Příprava pokrmů** podle vzdělávacího obsahu a rozsahu stanoveného v rámcovém vzdělávacím programu PRŠ 2.

Škola si podle své profilace zvolila dvě další zaměření přípravy – **Ruční práce a Pěstitelství**.

## 2. SEZNAM UČEBNÍCH OBORŮ

<b>Kód oboru</b>	<b>Název oboru dle ŠVP</b>	<b>Délka studia</b>	<b>Ukončení studia</b>	<b>Forma studia</b>	<b>Druh studia</b>	<b>Ostatní formy studia</b>
66-51-E/01	Prodavačské práce	3	výuční list	denní	učební obor	ne
75-41-E/01	Pečovatelské služby	3	výuční list	denní	učební obor	ne
69-54-E/01	Provozní služby	2	výuční list	denní	učební obor	ne
29-51-E/01	Potravinářská výroba (Cukrářské práce)	3	výuční list	denní	učební obor	ne
29-51-E/02	Potravinářské práce (Pekařské práce)	2	výuční list	denní	učební obor	ne
65-51-E/02	Práce ve stravování	2	výuční list	denní	učební obor	ne
78-62-C/02	Praktická škola dvouletá	2	osvědčení	denní	učební obor	ne

### 3. PŘEDHLED ŠKOLNÍCH VZDĚLÁVACÍCH PROGRAMŮ

Odborné učiliště a Praktická škola pracuje podle školních vzdělávacích programů (ŠVP), které vychází z rámcového vzdělávacího programu (RVP) schváleného MŠMT ČR.

#### **Odborné učiliště – učební dokumenty**

<b>kód a název uč. oboru dle ŠVP</b>	
Číselný kód učebního oboru	66-51-E/01
Název učebního oboru	<b>Prodavačské práce</b>
Číslo jednací	OUPRm 744/2011
Platnost ŠVP od	1. 9. 2011
Číselný kód učebního oboru	75-41-E/01
Název učebního oboru	<b>Pečovatelské služby</b>
Číslo jednací	OUPRm 743/2011
Platnost ŠVP od	1. 9. 2011
Číselný kód učebního oboru	69-54-E/01
Název učebního oboru	<b>Provozní služby</b>
Číslo jednací	nepřiděleno, uč. obor nebyl dosud otevřen
Platnost ŠVP od	1. 9. 2010
Číselný kód učebního oboru	29-51-E/01
Název učebního oboru	<b>Potravinářská výroba (Cukrářské práce)</b>
Číslo jednací	OUPRm 745/2011
Platnost ŠVP od	1. 9. 2011
Číselný kód učebního oboru	29-51-E/02
Název učebního oboru	<b>Potravinářské práce (Pekařské práce)</b>
Číslo jednací	OUPRm 742/2011
Platnost ŠVP od	1. 9. 2011
Číselný kód učebního oboru	65-51-E/02
Název učebního oboru	<b>Práce ve stravování</b>
Číslo jednací	OUPRm 691/2015
Platnost ŠVP od	1. 9. 2015

## **Praktická škola dvouletá** – učební dokumenty

### **kód a název uč. oboru dle ŠVP**

---

Číselný kód učebního oboru	78-62-C/02
Název učebního oboru	<b>Praktická škola dvouletá</b>
Číslo jednací	OUPRm 617/2012
Platnost ŠVP od	1. 9. 2012

### **Internát**

Číslo jednací	OUPRm 706/2015
Platnost ŠVP od	1. 9. 2014

### **3.1 VYHODNOCENÍ NAPLŇOVÁNÍ CÍLŮ ŠKOLNÍHO VZDĚLÁVACÍHO PROGRAMU, REALIZACE KONCEPČNÍCH MATERIÁLŮ KRAJE A ŠKOLY**

Školní vzdělávací program (ŠVP) je naplňován v souladu s rámcovým vzdělávacím programem (RVP). Dochází k případným úpravám dle potřeb tak, aby nebyla narušena kvalita vzdělávání a byly dosaženy všechny požadované výstupy.

Naším cílem je kvalitní příprava a vysoká uplatnitelnost našich absolventů na trhu práce. Cíle ŠVP jsou dodržovány díky návaznosti teoretického vyučování na odborný výcvik (ODBV) a maximálního využívání IVT ve všech teoretických předmětech.

V odborném výcviku preferujeme úzký kontakt s potencionálními zaměstnavateli. Odborný výcvik probíhá ve škole a na smluvních pracovištích s orientací na požadavky sociálních partnerů a s důrazem na náročnost, zodpovědnost a samostatnost žáků. Do této koncepce také zapadá předmět vyučovaný na naší škole – Profesní příprava.

Předmět Profesní příprava obsahuje několik výukových celků. Všechny tyto celky mají za cíl lepší uplatnitelnost absolventů, propojenost teorie s praxí a napomáhá snadnějšímu přechodu našich absolventů do běžného života.

Na naší škole je velké procento žáků ze socio-kulturně znevýhodněného prostředí a s tím souvisí výchovné problémy. I z těchto důvodů je na škole zřízeno školní poradenské pracoviště, které slučuje činnosti třídního učitele, výchovného poradce, školního psychologa, školního metodika prevence a sociálního pracovníka. Ve složitějších případech úzce spolupracujeme s vytipovanými externisty – odborníky na problémové chování.

OU a PrŠ, je škola zřízená dle § 16 odst. 9, a proto je uplatnitelnost absolventů složitější. V rámci lepší uplatnitelnosti se mimo jiné snažíme o zvyšování kompetencí našich žáků pořádáním různých exkurzí, přednášek a kurzů. Dále pořádáme kurzy a workshopy vedené odborníky z praxe, zaměřené na zvyšování kompetencí v jednotlivých učebních oborech.

Koncepce rozvoje školy vychází z Dlouhodobého záměru vzdělávání a rozvoje vzdělávací soustavy Olomouckého kraje a dalších strategických dokumentů a preferuje podporu učebních oborů s univerzálním charakterem a nabídkou oborů s reálnou uplatnitelností absolventů. Vzdělávací strategie školy je taktéž v souladu s koncepcí rozvoje Odborného učiliště a Praktické školy Mohelnice.

Na škole byl dovršen proces stabilizace oborů. V současné době jsou v nabídce školy učební obory splňující předpoklad dostatečného zájmu uchazečů a dobré uplatnitelnosti absolventů na trhu práce.



## 4. STATISTICKÉ ÚDAJE O ŽÁCÍCH

### 4.1 PŘIJÍMACÍ ŘÍZENÍ, PŘÍRŮSTKY A ÚBYTKY ŽÁKŮ, ABSOLVENTI

Údaje o přihlášených - přijatých uchazečích ve školním roce 2021/2022

Kód oboru	Název oboru	Počet přihlášených uchazečů po 1. kole PŘ	Počet přijatých uchazečů po 1. kole PŘ	Počet přihlášených uchazečů po dalších kolech PŘ	Počet přijatých uchazečů po dalších kolech PŘ	Celkem počet přihlášených uchazečů	Celkem počet přijatých uchazečů	Odevzdané ZL po 1. kole PŘ	Odevzdané ZL po dalších kolech PŘ	Celkový počet odevzdaných ZL
29-51-E/01	Potravinářská výroba	30	25	1	1	31	26	13	1	14
29-51-E/02	Potravinářské práce	16	12	5	5	21	17	5	3	8
65-51-E/02	Práce ve stravování	11	9	1	1	12	10	7	1	8
66-51-E/01	Prodavačské práce	25	20	4	2	29	22	13	2	15
75-41-E/01	Pečovatelské služby	19	15	7	5	26	20	11	3	14
	<b>Celkem</b>	<b>101</b>	<b>81</b>	<b>18</b>	<b>14</b>	<b>119</b>	<b>95</b>	<b>49</b>	<b>10</b>	<b>59</b>

Přirůstky žáků ve školním roce 2021/2022

Kód oboru	Název oboru	Počet žáků přestupujících z jiných škol	Nástup po ukončení přerušení studia	Celkem
29-51-E/01	Potravinářská výroba	1	1	2
29-51-E/02	Potravinářské práce	1	0	1
66-51-E/01	Prodavačské práce	1	2	3
75-41-E/01	Pečovatelské služby	2	0	2
66-51-E/02	Práce ve stravování	0	1	1
	<b>Celkem</b>	<b>5</b>	<b>4</b>	<b>9</b>



### Úbytky žáků ve školním roce 2021/2022

Kód oboru	Název oboru	Přestup ze školy	Přerušení studia	Ukončení studia	Vyloučení žáci	Celkem
29-51-E/01	Potravinářská výroba	1	3	1	0	5
29-51-E/02	Potravinářské práce	0	1	0	0	1
66-51-E/01	Prodavačské práce	1	3	1	0	5
75-41-E/01	Pečovatelské služby	1	2	4	0	7
66-51-E/02	Práce ve stravování	0	3	0	0	3
	<b>Celkem</b>	<b>3</b>	<b>12</b>	<b>6</b>	<b>0</b>	<b>21</b>

### Absolventi – školní rok 2021/2022

Kód oboru	Název oboru	Úspěšně ukončilo	Z toho s vyznamenáním	Nepřišli k ZZ
29-51-E/01	Potravinářská výroba	8	1	0
29-51-E/02	Potravinářské práce	6	3	1
66-51-E/01	Prodavačské práce	10	1	0
75-41-E/01	Pečovatelské služby	7	1	0
66-51-E/02	Práce ve stravování	6	1	0
	<b>Celkem</b>	<b>37</b>	<b>7</b>	<b>1</b>

Zkratka: ZZ = závěrečné zkoušky

## 5. ÚDAJE O VÝSLEDKÁCH VZDĚLÁVÁNÍ A CHOVÁNÍ ŽÁKŮ

### 5.1 VÝSLEDKY VZDĚLÁVÁNÍ V OBORU PRODAVAČSKÉ PRÁCE

Školní rok 2021/2022

Ročník	Počet žáků	Prospěch				Průměrná absence		Závěrečné zkoušky						
		Prospělo s vyznamenáním	Prospělo	Neprospělo	Průměr	Omluveno	Neomluveno	Celkem k ZZ	Prospěch			Nepřišli k ZZ	Opakuje ZZ	
									Prospělo s vyznamenáním	Prospělo	Neprospělo			
1.	13	3	10	0	1,680	93,15	2	0	0	0	0	0	0	0
2.	9	3	6	0	1,729	103,44	0,33	0	0	0	0	0	0	0
3.	10	1	9	0	2,025	86,8	0	0	1	9	0	0	0	0

### 5.2 VÝSLEDKY VZDĚLÁVÁNÍ V OBORU PEČOVATELSKÉ SLUŽBY

Školní rok 2021/2022

Ročník	Počet žáků	Prospěch				Průměrná absence		Závěrečné zkoušky						
		Prospělo s vyznamenáním	Prospělo	Neprospělo	Průměr	Omluveno	Neomluveno	Celkem k ZZ	Prospěch			Nepřišli k ZZ	Opakuje ZZ	
									Prospělo s vyznamenáním	Prospělo	Neprospělo			
1.	13	6	7	0	1,581	137,69	0,46	0	0	0	0	0	0	0
2.	10	7	3	0	1,5	88,2	1,4	0	0	0	0	0	0	0
3.	7	2	5	0	1,776	103,71	0	7	1	6	0	0	0	0

### 5.3 VÝSLEDKY VZDĚLÁVÁNÍ V OBORU Potravinářské práce (Cukrářské práce)

Školní rok 2021/2022

Ročník	Počet žáků	Prospěch				Průměrná absence		Závěrečné zkoušky					
		Prospělo s vyznamenáním	Prospělo	Neprospělo	Průměr	Omluveno	Neomluveno	Celkem k ZZ	Prospěch			Nepřišli k ZZ	Opakuje ZZ
									Prospělo s vyznamenáním	Prospělo	Neprospělo		
1.	11	4	7	0	1,773	118	1,64	0	0	0	0	0	0
2.	15	1	7	0	1,8	81,26	0	0	0	0	0	0	0
3.	8	1	7	0	2,111	139,5	0	8	1	7	0	0	0

### 5.4 VÝSLEDKY VZDĚLÁVÁNÍ V OBORU Potravinářské práce (Pekařské práce)

Školní rok 2021/2022

Ročník	Počet žáků	Prospěch				Průměrná absence		Závěrečné zkoušky					
		Prospělo s vyznamenáním	Prospělo	Neprospělo	Průměr	Omluveno	Neomluveno	Celkem k ZZ	Prospěch			Nepřišli k ZZ	Opakuje ZZ
									Prospělo s vyznamenáním	Prospělo	Neprospělo		
1.	7	5	2	0	1,571	149,57	3,71	0	0	0	0	0	0
2.	7	2	5	0	1,805	40,28	0	7	3	3	1	1	1

## 5.5 VÝSLEDKY VZDĚLÁVÁNÍ V OBORU PRÁCE VE STRAVOVÁNÍ

Školní rok 2021/2022

Ročník	Počet žáků	Prospěch				Průměrná absence		Závěrečné zkoušky					
		Prospělo s vyznamenáním	Prospělo	Neprospělo	Průměr	Omluveno	Neomluveno	Celkem k ZZ	Prospěch			Nepřišli k ZZ	Opakuje ZZ
									Prospělo s vyznamenáním	Prospělo	Neprospělo		
1.	6	1	5	0	1,648	118,16	0,17	0	0	0	0	0	0
2.	6	1	5	0	1,847	44,83	1,17	6	1	5	0	0	0

Použité zkratky: ZZ - závěrečná zkouška

## 5.6 SOUHRNÁ STATISTIKA TŘÍD – 1. pololetí 2021/2022

1. POLOLETÍ		z toho hodnocení				snížená známka			absence na žáka	
Třída	Počet žáků	V	P	5	N	2. stupeň z chování	3. stupeň z chování	průměrný prospěch	celkem	neomluv.
1CP	13	4	7	-	2	-	1	1,711	108,3	2,38
1PE	14	9	5	-	-	-	-	1,444	109,14	0,07
1PEK	7	6	1	-	-	-	-	1,403	104,00	-
1PP	14	1	10	-	3	-	-	1,965	106,21	-
1STR	6	3	3	-	-	-	-	1,577	105,33	-
<b>Celkem</b>	<b>54</b>	<b>23</b>	<b>26</b>	<b>-</b>	<b>5</b>	<b>0</b>	<b>1</b>	<b>8,100</b>	<b>532,98</b>	<b>2,45</b>
2CPA	15	4	11	-	-	1	-	1,938	73,26	2,00
2PE	13	7	4	-	2	-	-	1,531	129,84	0,46
2PEK	7	1	6	-	-	-	-	1,844	55,14	-
2PP	9	1	8	-	-	-	-	1,897	174,00	0,78
2STR	6	1	5	-	-	-	-	1,861	150,00	0,67
<b>Celkem</b>	<b>50</b>	<b>14</b>	<b>34</b>	<b>-</b>	<b>2</b>	<b>1</b>	<b>0</b>	<b>9,071</b>	<b>582,24</b>	<b>3,91</b>
3CP	8	1	7	-	-	1	-	2,141	150,12	3,50
3PE	8	2	6	-	-	-	-	1,893	81,25	0,63
3PP	10	1	9	-	-	-	-	2,163	87,60	-
<b>Celkem</b>	<b>26</b>	<b>4</b>	<b>22</b>	<b>-</b>	<b>-</b>	<b>1</b>	<b>0</b>	<b>6,197</b>	<b>318,97</b>	<b>4,13</b>
<b>Celkem</b>	<b>130</b>	<b>41</b>	<b>82</b>	<b>-</b>	<b>7</b>	<b>2</b>	<b>1</b>	<b>23,368</b>	<b>1434,19</b>	<b>10,49</b>

## 5.6 SOUHRNÁ STATISTIKA TŘÍD – 2. pololetí 2021/2022

2. POLOLETÍ		z toho hodnocení				snížená známka			absence na žáka	
Třída	Počet žáků	V	P	5	N	2. stupeň z chování	3. stupeň z chování	průměrný prospěch	celkem	neomluv.
1CP	11	4	7	-	-	-	1	1,773	118,00	1,64
1PE	13	6	7	-	-	-	-	1,581	137,69	0,46
1PEK	7	5	2	-	-	-	-	1,571	149,57	3,71
1PP	13	3	10	-	-	1	-	1,680	93,15	2,00
1STR	6	1	5	-	-	-	-	1,648	118,16	0,17
<b>Celkem</b>	<b>50</b>	<b>19</b>	<b>31</b>	-	-	<b>1</b>	<b>1</b>	<b>8,253</b>	<b>616,57</b>	<b>7,98</b>
2CPA	15	4	11	-	-	-	-	1,800	81,26	-
2PE	10	7	3	-	-	-	-	1,500	88,20	1,40
2PEK	7	2	5	-	-	-	-	1,805	40,28	-
2PP	9	3	6	-	-	-	-	1,729	103,44	0,33
2STR	6	1	5	-	-	-	-	1,847	44,83	1,17
<b>Celkem</b>	<b>47</b>	<b>17</b>	<b>30</b>	-	-	-	-	<b>8,681</b>	<b>358,01</b>	<b>2,90</b>
3CP	8	1	7	-	-	-	-	2,111	139,50	-
3PE	7	2	5	-	-	-	-	1,776	103,71	-
3PP	10	1	9	-	-	-	-	2,025	86,80	-
<b>Celkem</b>	<b>25</b>	<b>4</b>	<b>21</b>	-	-	-	-	<b>5,912</b>	<b>330,01</b>	-
<b>Celkem</b>	<b>122</b>	<b>40</b>	<b>82</b>	-	-	<b>1</b>	<b>1</b>	<b>22,846</b>	<b>1304,59</b>	<b>10,88</b>

## 6. PERSONÁLNÍ ZABEZPEČENÍ VÝUKY

### 6.1 ÚDAJE O PRACOVNÍCÍCH ŠKOLY

Pedagogičtí pracovníci: 1. 9. 2021 – 31. 8. 2022

Kategorie	Počet		Úplná kvalifikace	Bez úplné kvalifikace	Počet studujících k chyb. kvalifikaci
	Fyz.	Přep.			
ředitel	1	1	1	0	0
zástupce ředitele	1	1	1	0	0
učitelé OP a VVP	8	7,64	4	4	3
učitelé ODBV	10	10	10	0	0
celkem	20	19,64	16	4	3
Počet žáků na učitele: 6,72					
Počet žáků k 30. 9. 2021: 132					

#### Internát

Kategorie	Počet		Úplná kvalifikace	Bez úplné kvalifikace	Počet studujících k chyb. kvalifikaci
	Fyz.	Přep.			
vychovatelka	2	2	2	0	0
asistentka pedagoga	1	1	1	0	0
celkem	3	3	3	0	0
Počet žáků na vychovatele: 9,33					
Počet žáků k 30. 9. 2021: 28					

#### Nepedagogičtí pracovníci

Kategorie	Počet	
	Fyz.	Přep.
zástupce ředitele pro ekon. a org. zálež.	1	1
účetní	1	1
sam. referentka	1	1
uklízečka	1	1
školník internát	1	0,5
celkem	5	4,5

## 6.2 SEZNAM PEDAGOGICKÝCH PRACOVNÍKŮ PRO ŠKOLNÍ ROK 2021/2022

### Učitelé VVP a OP

Ozn.	Funkce	Kvalifikace Způsobilost	Praxe	Vyučoval předmět
1	ředitelka	SZŠ Šumperk, učitelství soc. a zdrav. předmětů pro střední odborné školy - Mgr. speciální pedagogika	3 roky ředitelka 8 let učitelka ZŠ 11 let učitelka VP a OP	Psychologie
2	učitelka	výuční list – cukrář – výroba maturita – podnikání v oboru DPS Olomouc FTK v Olomouci – Aplikovaná tělesná výchova - Mgr. VŠ – učitelství odborných předmětů – obchod a služby – Mgr.	12 let učitelka ODBV 15 let učitelka VVP a OP	Tělesná výchova Technologie Odborné kreslení
3	učitelka	Gymnázium, SZŠ VŠ – ošetrovatelství LF UP Olomouc - Bc. VŠ – učitelství pro SZŠ na PF UP Olomouc - Mgr. - speciální pedagogika	2,5 roku zdravotní sestra 13 let učitelka VVP a OP	Technologie Společenská výchova Občanská výchova Pečovatelství a profese Psychologie Epidemiologie a hygiena Zdravověda Péče o dítě Profesní příprava
4	učitelka	SPŠ – textilní VŠ textilní - Ing., DPS spec. pedagogika, koordinace v oblasti ICT	4 roky technolog 24 let učitelka VVP a OP	Technologie Práce s počítačem Obchodní provoz Občanská výchova
5	učitel	ISŠ technická – VL, maturita VŠ – Dubnický technologický institut v Dubnici pod Váhom – učitelství profesních předmětů a praktické přípravy, Mgr.	4,5 roku učitel VVP a OP	Suroviny a výživa Hospodářské výpočty Obchodní počty Zbožiznalství
6	učitel	Vyučen pekař, maturita – podnikání, Bc. učitelství odb. předmětů – obchod služby, VŠ – učitelství odb. předmětů – obchod služby – Mgr. Ostravská univerzita – speciální pedagogika	1 rok expedient pekárna 8 let učitel OP	Technologie Suroviny Zařízení závodu Občanská výchova



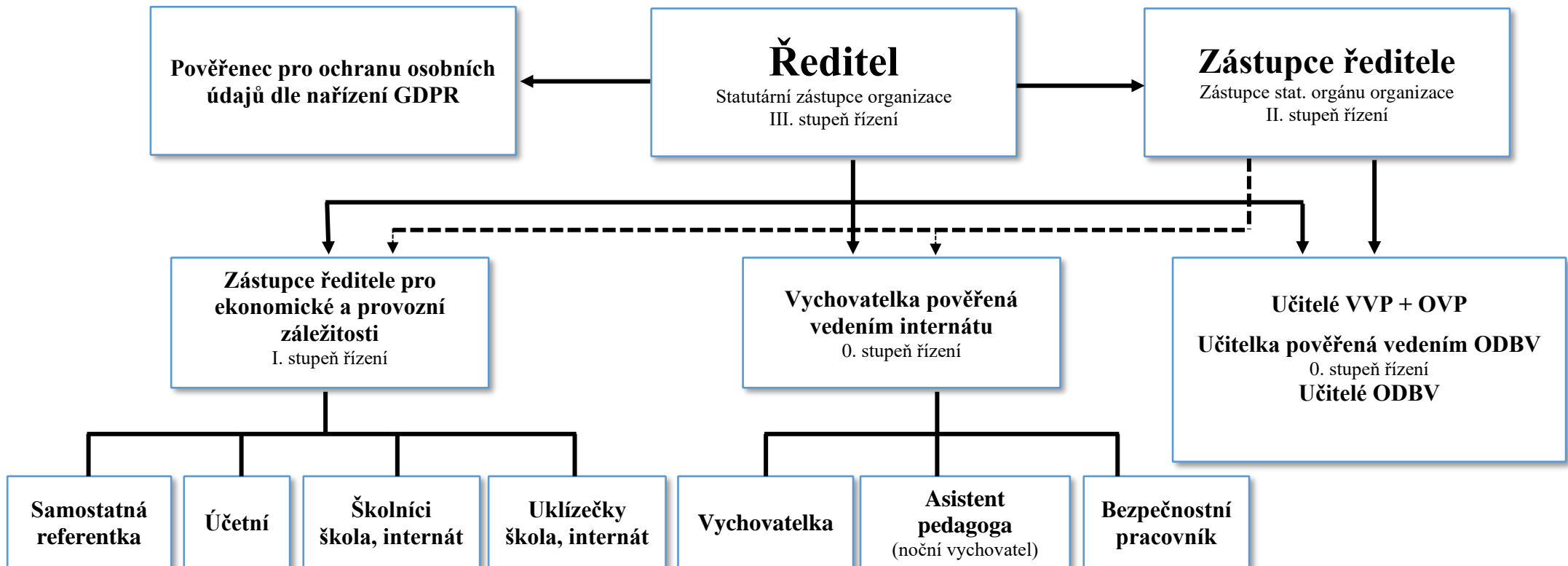
Ozn.	Funkce	Kvalifikace Způsobilost	Praxe	Vyučoval předmět
7	učitelka	SPŠ oděvní, DPS, vyučená v oboru, rozšíř. st. spec. pedagogiky, učitelství OP – obchod, služby – Bc. VŠ – učitelství odb. předmětů – obchod, služby – Mgr.	1 rok švadlena 2 roky mistrová 26 let učitelka ODBV 7 let učitelka OP a VVP	Technika provozu Suroviny Stolničení
8	učitelka	Maturita – SOŠ – sociálně zdravotní, Bc., Mgr. -speciální pedagogika, -Pedagogické studium učitelů všeobecně vzdělávacích nebo odborných předmětů – český jazyk – učitelství pro 2. st. ZŠ	7 let vychovatelka 1 rok učitelka PRŠ 4 roky učitelka VVP	Český jazyk a literatura Společenská výchova Občanská výchova Psychologie Profesní příprava Řeč a komunikace
9	učitelka	VŠ – UP Olomouc – učitelství všeobecně vzdělávacích předmětů – matematika, fyzika - Mgr.	1 rok učitelka v oboru 1 rok učitelka OP + VVP	Matematika Zařízení závodu Hospodářské výpočty Občanská výchova Propagace Profesní příprava
10	učitelka	VŠ – Masarykova univerzita Brno – fakulta sportovních studií – Mgr., pedagogická fakulta – zeměpis	2 roky učitelka na ZŠ 1 rok učitelka VVP	Tělesná výchova Anglický jazyk Občanská výchova

## Učitelé ODBV

Ozn.	Funkce	Kvalifikace Způsobilost	Praxe	Vyučoval předmět
11	učitelka ODBV	Vyučena v oborou, maturita, DPS, rozšiř. spec. pedagogika	4 roky cukrářka 13 let učitelka ODBV 1 rok učitelka OP	Výuka ODBV
12	učitelka ODBV	SPŠ oděvní, DPS, vyučena v oboru, rozšiř. st. spec. peda- gogiky	2 roky švadlena 24,5 roku učitelka ODBV	Výuka ODBV
13	učitelka ODBV	SŠ (SZŠ – všeobecná sestra), DPS, rozšiř. st. spec. pedago- giky	3 roky zdravotní sestra 17 let učitelka ODBV	Výuka ODBV
14	učitelka ODBV	SOŠ, DPS, rozšiř. st. spec. pedagogiky	10 let prodavačka 21 let učitelka ODBV	Výuka ODBV
15	učitelka ODBV	vyučena v oboru, maturita, DPS, rozšiř. st. spec. pedago- giky	6 let prodavačka 19 let učitelka ODBV	Výuka ODBV
16	učitelka ODBV	SZŠ – všeobecná zdravotní sestra, Dubnický techn. institut - Bc., VŠ – učitelství ekonomických předmětů – Mgr.	2 měsíce zdrav. sestra 14 let učitelka ODBV	Výuka ODBV
17	učitelka ODBV	SOU společ. stravování, maturita, vyučena v oboru, rozšiřující spec. ped. DPS	4 roky technolog 16 let pekařka 1 rok provozní 10 let učitelka ODBV	Výuka ODBV
18	učitelka ODBV	VL – kuchařka, servírka Maturita – společné stravování VŠ – Masarykova univerzita – učitelství praktického vyučování - Bc.	13 let servírka, kuchařka 3 roky učitelka ODBV 4,5 roku asistentka pedagoga 2 roky učitelka ODBV	Výuka ODBV
19	učitelka ODBV	Vyučena v oboru, maturita, DPS, rozšiř. studium spec. pedagogiky	16,5 let učitelka ODBV	Výuka ODBV
20	učitelka ODBV	SŠ – zdravotnická škola	24 let zdravotní sestra 2 roky učitelka ODBV	Výuka ODBV

## 6.3. ORGANIZAČNÍ SCHÉMA ŠKOLY

přímé vedení ———  
nepřímé vedení - - - - -



# 7. ÚDAJE O DALŠÍM VZDĚLÁVÁNÍ PEDAGOGICKÝCH PRACOVNÍKŮ A ODBORNÉHO ROZVOJE NEPEDAGOGICKÝCH PRACOVNÍKŮ

## 7.1 DALŠÍ VZDĚLÁVÁNÍ PEDAGOGICKÝCH PRACOVNÍKŮ ŠKOLY

### 1. Mgr. Hvižďová Jana

- Bazální stimulace
- Setkání ŠMP – Šumperk
- Seminář – První psychologická pomoc – Šumperk
- Práce s dětmi s psychiatrickou diagnózou, výchovnými problémy – jak překonat vzdor – Olomouc
- Augmentativní a alternativní komunikace

### 2. Mgr. Lucie Klečková

- Informační setkání k projektu Elevate education to E-Power – Šumperk
- Pohybové aktivity v inkluzivním vzdělávání – Lyžování s APA – Loučná nad Desnou
- Pohybové aktivity v inkluzivním vzdělávání FitPainFree – cvičení ve třídě – Hranice na Moravě
- Příprava občanů k obraně státu – Olomouc
- BOZP pro pedagogy v oblasti TV – Olomouc
- Online semináře IKAP pro sekci TV

### 3. Ing. Lenka Orálková

- Bakaláři – Novinky pro školní rok 2021/2022 – online
- Bakaláři – Odesíláme matriku – online
- Revize JZZZ – prodavačské práce – webinář
- Konference – Roadshow pro školy 2021 – Olomouc
- Bakaláři – webové aplikace, novinky veze 22 – online
- Webinář – Zabezpečení školní sítě – online
- Webinář – Tvorba rozvrhu a generátor rozvrhu – online
- Webinář – Na co se chci zeptat před ukončením školního roku – online
- Programovací jazyk PYTHON – online
- OS Windows 11 a jeho využití s tablety MS Surface – Seminář zaměřený na problematiku licencování Microsoft a práci s nástroji O365 (Teams, OneNote) ve výuce
- Bezpečnost a správa tabletové učebny SURFACE
- Mobilní digitální učebna ve výuce (organizátor IKAPOK)

#### **4. Mgr. Ivana Pohlová**

- Hospitační činnost – Olomouc
- Revize JZZZ – prodavačské práce – webinář
- Metodika hospitační činnosti – Olomouc
- Bakaláři – Suplování – online
- Bakaláři – Na co se chci zeptat před ukončením 1. pololetí
- Bakaláři – Webové aplikace, novinky verze 22
- Národní soustava kvalifikací pro střední školy – online
- Krajské informační setkání speciálních škol a Olomouckém kraji – role sociálního pracovníka ve škole, sociální pedagog v praxi, tranzitní program.

#### **5. Alena Horáková, Eva Černá, Zdeňka Chmelařová, Magdaléna Dvořáková, Mgr. Milan Gallo, Mgr. Gabriela Burzová**

- Třídnická hodina – práce na hodinu? - Olomouc

#### **6. Lucie Fialová**

- Webinář – Medikace a zdravotnické úkony v resortu školství – online

#### **7. Mgr. Lubica Vojteková**

- Individuální plánování ve vzdělávání a kariérové poradenství žáků se SVP
- Workshop – Role tranzitního programu pro zvýšení zaměstnatelnosti žáků se SVP
- Portál Olomouckého kraje
- Pracovní poměr zaměstnanců škol – Olomouc
- Psychohygienu pro pedagogy
- Komunikace a emoce
- Jak pečovat o wellbeing pedagogů a žáků a jak nastolit ve škole atmosféru důvěry – webinář
- Hospitační činnost – Olomouc
- Tvrdé dopady legislativních změn 2021/2022 – Praha
- Plánování zaměřené na člověka – CESTA
- Seminář – Aktuální právní problémy ve školství, právní poradna pro vedoucí pracovníky škol a školských zařízení – Olomouc
- Metodika hospitační činnosti – Olomouc
- Odměňování zaměstnanců škol a školských zařízení – Olomouc
- Novinky v BOZP pro ředitele a vedou pedagogické pracovníky – Olomouc
- Migrace a kariérové poradenství – zdroje a metody pro kariérové poradce – webinář
- Práce s dětmi s psychiatrickou diagnózou, výchovnými problémy – jak překonat vzdor – Olomouc
- Svěprávnost a osoby s postižením
- Na člověka zaměřený přístup k riziku

- Inspirace, pomůcky a pracovní materiály k TP pro žáky se SVP
- Respektující přístup k sexualitě lidí s mentálním postižením
- Tranzitní program z pohledu ergoterapie
- Kompetence leadera úspěšné školy – vedení pedagogického týmu – online a prezenčně
- Nové povinnosti škol v souvislosti se vzděláváním dětí a žáků z Ukrajiny v praxi – online
- Vedoucí pedagogický pracovník-Kurz manažerských dovedností I. - Olomouc
- Rozvoj potenciálu jedince, organizací i společnosti – KÚ Olomouc
- Krajské informační setkání speciálních škol a Olomouckém kraji – role sociálního pracovníka ve škole, sociální pedagog v praxi, tranzitní program.
- Setkání výchovných poradců

#### **8. Jitka Jelenová, Eva Černá, Alena Horáková, Marie Lepková**

- Hygienické minimum – online

#### **9. Mgr. Kateřina Smítalová**

- Individuální plánování ve vzdělávání a kariérové poradenství žáků se SVP
- Kariérové poradenství pro 21. století
- Plánování zaměřené na člověka – CESTA
- Na člověka zaměřený přístup k riziku
- Inspirace, pomůcky a pracovní materiály k TP pro žáky se SVP
- Migrace a kariérové poradenství – on-line (NPI)
- Úvod do výuky češtiny nově příchozích žáků z Ukrajiny - – on-line (NPI)

#### **10. Mgr. Jiřina Gallová**

- Hospitační činnost – Olomouc
- Kulatý stůl – kvalita odborného vzdělávání a spolupráce se zaměstnavateli – online
- Podpora kompetencí k podnikavosti, iniciativě a kreativě – online
- Kurz manažerských dovedností I. – Olomouc
- Národní soustava kvalifikací pro střední školy – online

#### **11. Mgr. Milan Gallo**

- Program na podporu environmentálního vzdělávání

#### **12. Bc. Jitka Jelenová**

- Školení Supervize – Šumperk
- Rozvoj kreativity a kreativního myšlení

### 13. Zdeňka Chmelařová

- Kurz první pomoci – Olomouc
- Kurz první pomoci rozšiřující zdravotnické znalosti pedagogů
- Bazální stimulace

### 14. Mgr. Luboš Boček

- Kariéra poradenství – online
- Příprava občanů k obraně státu – Olomouc
- Sekce škol – Český Těšín
- Národní soustava kvalifikací pro střední školy – online

### 15. Mgr. Gabriela Burzová

- BOZP pro pedagogy v oblasti TV – Olomouc
- Programovací jazyk PYTHON – online

### 16. Všichni učitelé:

- Emoce a Komunikace – OU a PrŠ Mohelnice, Vodní 27
- Psychohygienu – OU a PrŠ Mohelnice, Vodní 27
- Bakaláři – uzavírání klasifikace 1. pololetí – online
- Bakaláři – webové aplikace – online
- Tvorba Profilu na jednu stránku – OU a PrŠ Mohelnice, Vodní 27
- Jak posilovat odolnost pro život i pro práci v čase plném změn, wellbeing
- Přístup k žákům s PAS

## 7.2 KVALIFIKAČNÍ STUDIUM PEDAGOGICKÝCH PRACOVNÍKŮ

1. **Mgr. Luboš Boček** – Studium pro výkon specializačních studií – koordinátor NPI Brno – **předpokládané ukončení prosinec 2022**
2. **Mgr. Kateřina Smítalová** – UP Olomouc, způsobilost vykonávat přímou pedagogickou činnost na jiném stupni školy nebo vyučovat jiný předmět – ČJL studium v rámci celoživotního vzdělávání: ČJ – SŠ. – **předpokládané dokončení 2022**
3. **Mgr. Jana Hvižd'ová** – Specializační studium – pro výkon činnosti školního metodika prevence
4. **Zdenka Chmelařová** – studium pedagogiky – dokončeno 2022
5. **Mgr. Milan Gallo** – pokračování ve studiu způsobilost vykonávat přímou speciálně pedagogickou činnost u zdravotně postižených dětí, žáků a studentů s jiným druhem postižení. **Předpokládané ukončení v roce 2023**

6. **Mgr. Gabriela Burzová** – započetí studia – způsobilost vykonávat přímou speciálně pedagogickou činnost u zdravotně postižených dětí, žáků a studentů s jiným druhem postižení. **Předpokládané ukončení v roce 2024**

## **7.3 ODBORNÝ ROZVOJ NEPEDAGOGICKÝCH PRACOVNÍKŮ ŠKOLY**

### **1. Bc. Jitka Dvořáčková**

- Bakaláři – suplování – online
- Pracovní poměr zaměstnanců škol – Olomouc
- Tvrdé dopady legislativních změn 2021/2022 – Praha
- Seminář Aktuální právní problémy ve školství, právní poradna pro vedoucí pracovníky škol a školských zařízení – Olomouc
- Odměňování zaměstnanců škol a školských zařízení – Olomouc
- Bakaláři – webové aplikace, novinky verze 22 – online
- Pracovní doba ve školství – online
- Dynamické nákupní systémy – teorie a praxe – online
- Debata pro základní a střední školy – online
- Účetnictví pro příspěvkové organizace v r. 2022
- Aktuální právní problémy ve školství, právní poradna pro vedoucí pracovníky škol
- Dotace (transfery) a nejen jejich účtování u ÚSC a příspěvkových organizací

### **2. Iveta Navrátilová**

- Konference Bakaláři – Pardubice
- Bakaláři – zpracování přijímacího řízení – online
- Spisová služba pro PO – Olomouc

### **3. Iveta Zapletalová**

- Pracovní cesty a cestovní náhrady ve školství – online
- Účetnictví pro příspěvkové organizace v r. 2022 – online
- Spisová služba pro PO – Olomouc



## **8. PREVENCE SOCIÁLNĚ PATOLOGICKÝCH JEVŮ, RIZIKOVÉHO CHOVÁNÍ A ZAJIŠTĚNÍ PODPORY ŽÁKŮ SE SVP, NADANÝCH, MIMOŘÁDNĚ NADANÝCH A S NÁROKEM NA POSKYTOVÁNÍ JAZYKOVÉ PŘÍPRAVY**

### **8.1 HODNOCENÍ VÝCHOVNÉHO A KARIÉROVÉHO PORADENSTVÍ**

#### **Hodnotící zpráva o výchovném a kariérovém poradenství za školní rok 2021/2022**

Během celého školního roku se uskutečňovala poradenská činnost v oblastech stanovených Celoročním plánem výchovného a kariérového poradce. Poradenská činnost v tomto roce probíhala jak prezenční, tak online formou, telefonními rozhovory.

Výchovné a kariérové poradenství směřovalo primárně do těchto oblastí:

- řešení problémů školní docházky žáků, omluvená a neomluvená absence, stanovení výchovných komisí, prevence předčasného ukončení vzdělávání
- řešení problémů týkajících se prospěchu a chování
- řešení osobních a výchovných problémů
- pomoc při hledání dalšího uplatnění, tj. dalšího studia a hledání vhodného zaměstnání – kariérové poradenství
- spolupráce s PPP a SPC, diagnostika žáků, prevence školní neúspěšnosti
- individuální přístup k žákům se speciálními vzdělávacími potřebami a naplňování podpůrných opatření
- prevence předčasných odchodů ze vzdělávání
- realizace tranzitního programu vedoucího k osamostatňování žáků a jejich uplatnění v běžném životě
- řešení problémů související s následky distanční výuky.
- možnosti hledání podpory nadaných a mimořádně nadaných žáků

Škola spolupracovala s PPP v Mohelnici, Šumperku, Olomouci, Ústí nad Orlicí, Boskovicích a s SPC v Hranicích, Olomouci, Moravské Třebové a v Mohelnici. Dále s jednotlivými sociálními odbory, kurátory a Policií ČR, UP Olomouc, odborníky ve zdravotnictví, s úřadem práce i dalšími organizacemi. V oblasti péče o žáky se speciálními vzdělávacími potřebami škola vycházela z doporučení a ze závěrů vyšetření školských poradenských zařízení včetně konání závěrečných zkoušek dle

daných doporučení. Ve školním roce 2021/2022 nebyl realizován individuální vzdělávací plán. Byla vyhodnocena efektivita poskytovaných podpůrných opatření společně se školskými poradenskými zařízeními a třídními učiteli školy.

Během celého školního roku 2021/2022 byly prováděny diagnostické, popř. výchovné pohovory se žáky, kteří měli problémy výchovné, prospěchové, finanční, osobní nebo byli ohroženi školní neúspěšností, předčasnými odchody ze vzdělávání, psychickými problémy. Součástí působení bylo zvládnutí problémů souvisejících s distanční výukou, vzniklými karanténami, řešení neúčasti v distančním vzdělávání a následná adaptace po nástupu na prezenční formu výuky. Na základě diagnostikování problému byla učiněna patřičná opatření a tím se předcházelo předčasnému ukončování vzdělávání. Všechna jednání probíhala ve vzájemné spolupráci mezi výchovnou poradkyní, školní metodičkou prevence, školní psycholožkou, sociálním pracovníkem, kariérovou poradkyní, vedením školy a třídními učiteli. S žáky se uskutečnilo 254 jednání a interakcí.

Ve spolupráci s pracovníkem OSPOD a vedením školy se uskutečnilo 23 výchovných komisí, které řešily především vysokou nebo neomluvenou absenci a jiné výchovné problémy.

V průběhu školního roku 2021/2022 se uskutečnily téměř všechny plánované aktivity vztahující se k výchovnému a kariérovému poradenství. Proběhla beseda s úřadem práce na téma zákoník práce – pracovní smlouva, požadavky zaměstnavatelů, práva a povinnosti zaměstnavatelů a zaměstnanců, interaktivní přednáška zaměřená na vlastní podnikání (projekt NašlápnuTo Šumperk), plánované exkurze u potencionálních zaměstnavatelů, setkání výchovných a kariérových poradců a naplánované vzdělávací akce a interaktivní programy s různými tématy související s poradenstvím i profesním a osobním uplatněním.

Ve stanovených konzultačních hodinách, i mimo ně, byly žákům poskytovány poradenské služby v otázkách:

- Možnost dalšího vzdělávání:
  - vyhledávání informací prostřednictvím IT,
  - vyplňování přihlášek,
  - získávání zápisových lístků a jejich uplatnění.
- Uplatnitelnost na trhu práce:
  - škola eviduje nabídky a požadavky od sociálních partnerů školy, kteří nabízí vhodné uplatnění našim absolventům na trhu práce,
  - vyhledávání informací o zaměstnání na webových stránkách.
- Aktivity vedoucí k osamostatňování a osobnímu rozvoji
- Otázky související se sociální problematikou

Aktuální informace týkající se poradenských služeb a volby povolání byly pravidelně zveřejňovány na školní nástěnce a webových stránkách.

## 8.2 ÚDAJE O PREVENCI RIZIKOVÉHO CHOVÁNÍ

### Hodnotící zpráva o úseku prevence rizikového chování za šk. rok 2021/2022

Celoroční plán preventivních aktivit byl zaměřen prioritně na předcházení rozvoje rizik, které směřují k rizikovým projevům v chování žáků. Jako prvořadě problémy na naší škole jsme identifikovali záškoláctví a předčasné odchody žáků z naší školy bez dokončení vzdělání. Prevence byla zacílena na kultivaci vzájemných vztahů i vystupování a na celkové zlepšení třídního klimatu, na zvládání a řešení problémových situací a na schopnost překonávat překážky včetně vyrovnání se se stresem.

Seznámení ředitelky školy a ostatních kolegů s Preventivním programem školy (PPŠ) se uskutečnilo počátkem září, program byl doplněn o náměty kolegů a nabídky volnočasových aktivit z různých oblastí.

Naplňování celoročního plánu preventivních aktivit na OU a PrŠ Mohelnice, Vodní 27 bylo poznamenáno koronavirovou krizí a nutností omezení vzájemných kontaktů.

Realizace preventivních aktivit musela být této skutečnosti přizpůsobena, některé plánované aktivity nebylo možné realizovat, jiné byly zařazeny podle aktuální situace, jež vycházela z konkrétních situací a požadavků žáků i pedagogických pracovníků. Velká část preventivních programů a aktivit probíhala ve vyučovacích předmětech i během dalších školních akcí.

#### **V rámci této oblasti se uskutečnily:**

##### **Interaktivní besedy a programy:**

- Interaktivní Preventivní program Kouření pod vedením lektorky Mgr. Jolany Keprtové z Poradny zdraví Šumperk
- Interaktivní programy lektorů z UP
  - Uzavírání smluv
  - Trestní právo
  - Sociální sítě a online závislosti
- Den BOZ a bezpečnosti v dopravě pod vedením Mgr. Kateřiny Smítalové
- Bud' HIV negativní, chraň svůj život pod vedením lektorů KHS Olomouc
- Interaktivní Preventivní program Poruchy příjmy potravy pod vedením lektorky Mgr. Jolany Keprtové z Poradny zdraví Šumperk
- Interaktivní Preventivní program Moje cesta online pod vedením nprap. Mgr. Ladislava Jílka z policie ČR
- Den první pomoci – vedoucí akce Mgr. Gallová a p. uč. Fialová
- Interaktivní beseda Nepřítel alkohol pod vedením lektorky Mgr. Jolany Keprtové
- Výchovný film Abstinent s následnou interaktivní online besedou se žáky pod

vedením Mgr. Hvižďové

- Mapování, řešení nevhodného chování a následná opatření, přijetí opatření v rámci práce se žáky v třídnických hodinách, které probíhaly po celý školní rok minimálně 1x měsíčně. Oceňování pozitivního chování, překonávání překážek, vedení k zodpovědnosti za svá rozhodnutí a činy, jasné stanovení pravidel a sledování jejich dodržování, neakceptování vzájemné slovní ani fyzické agrese, individuální i skupinové aktivity, pohovory, poskytování krizové intervence, řešení konfliktů v počátečních stádiích. Důraz byl kladen na adaptaci nově příchozích žáků – seznamovací pobyt, třídnické hodiny (TH), sledování a udržování dobrého třídního klimatu a skupinové dynamiky, odhalování počátečního ostrakismu, kladení důrazu na toleranci a přínos každého jedince, aktivity podporující soudržnost třídy. Velký důraz byl rovněž kladen na bezpečnost v kyberprostoru a prevenci kyberšikany a dalších jevů souvisejících s častým a dlouhodobým pobytem v online prostředí i s o hledem na nutnost omezení osobních kontaktů z důvodu koronavirových opatření.
- V souvislosti s ruskou agresí na Ukrajině byly aktuálně zařazeny aktivity k normalizaci strachu, návody, jak pracovat s informacemi a jak k nim zaujímat postoje. Aktivity byly vedeny snahou o vytvoření bezpečného a přirozeného prostoru pro sdílení pocitů, včetně obav a strachu. Na poli vztahů byl kladen důraz na vnímavost vůči situaci, toleranci k názorovým odlišnostem, empatii a naslouchání.
- Ve volnočasových aktivitách měl největší odezvu kroužek výtvarný, který pod vedením Bc. Jelenové a hudební a pěvecký kroužek pod vedením Mgr. Bočka.
- Minimalizování odchodů žáků a záškoláctví – výchovné pohovory se žáky, rodiči, mapování příčin záškoláctví a odchodů, vyhledávání rizikových žáků, hledání a aplikování podpůrných programů, zajišťování sociální a psychické podpory.
- Posilování a rozvoj mezilidských vztahů jejich kultivace – na všech úrovních.
- Studium novinek v legislativě, seznámení a aplikace do činnosti celé školy.
- Odborné vzdělávání pracovníků na daném úseku: studium pro školního metodika prevence (ŠMP), setkání ŠMP organizované PPP Šumperk.
- Spolupráce se zákonnými zástupci probíhala na dobré úrovni. Spolupráce mezi jednotlivými kolegy při prevenci a řešení rizikového chování (RCH) s třídními učiteli (TU) byla konstruktivní, jakož i vedení třídnických hodin.
- Poradenská činnost jak pro žáky, tak zákonné zástupce i pedagogy probíhala formou: indiv. pohovorů, obměnou nástěnek a předáváním informačních materiálů, konzultacemi a poradenstvím prostřednictvím odpovědí na emailové či telefonické dotazy a schránku důvěry, publikováním ve školním časopisu Oučko, nabídkou zapůjčení časopisu Psychologie, seznamováním s novinkami z časopisu Prevence a Poradenství s možností výpůjčky těchto časopisů, sledováním a informováním o nové legislativní úpravě v dané problematice.

- Absolvování velmi kvalitních, zajímavých přednášek, besed, webinářů, preventivních prožitkových programů a návaznost práce se třídou na daná témata.

Funkce školního metodika prevence vykonávala Mgr. Jana Hviždová. Při své práci velmi těsně spolupracovala s výchovnou poradkyní a ředitelkou školy a se školní psychologkou. V průběhu školního roku byla nově zřízena i pozice školního sociálního pracovníka, který se profesionálně zapojil do činností školního poradenského pracoviště (ŠPP).

Většinu pohovorů se žáky vedla výchovná poradkyně společně s metodikem prevence. Pohovory se nejčastěji týkaly: problémů s výukou, záškoláctví, neomluvené absence, vztahových problémů ve třídě, nevhodného chování spolužáků vůči sobě nebo pedagogům, popř. nerespektování pravidel, šikany a kyberšikany, užití návykových látek (NL) (viz. zápis výchovného poradce. Většina opatření související s RCH našich žáků byla řešena formou rady, doporučením či pohovorem, popř. prací se třídou. Jednotlivé činnosti sledovaly změnu chování, či měly ukázat pozitivní způsoby jednání a hledání těchto řešení u žáků. Z výchovných opatření byla použita napomenutí třídního učitele (TU), důtka třídního učitele (dTU) i důtka ředitele školy (dŘŠ), podmíněné vyloučení ze studia (nejčastější důvody: neomluvené absence, nevhodného chování, agrese vůči spolužákům či nevhodného chování vůči učitelům, zneužití NL).

Spolupráce školního metodika prevence (ŠMP) s výchovnou poradkyní, vedením školy, školní psychologkou a sociální pracovníci byla výborná a profesionální.

**Návrh zaměření Preventivní program školy na příští šk. rok:** pokračovat v předchozích oblastech, snížit výskyt záškoláctví, neomluvené absence, předcházet předčasným odchodům žáků ze školy, kultivace chování a respektování pravidel, pracovat na motivačním systému, který by vedl ke snižování absence.

V letošním šk. roce nebyl předložen ani realizován projekt.

## **8.3 HODNOCENÍ ŠKOLNÍHO PSYCHOLOGA**

### **Hodnotící zpráva o působnosti školního psychologa za školní rok 2021/2022**

Díky spolupráci s externí psychologkou PhDr. Janou Hronovou probíhaly individuální podpurné pohovory a interakce. Na začátku školního roku, ve spolupráci s třídními učiteli prvních ročníků, školní psychologka realizovala třídnické hodiny zaměřené na seznámení a orientační diagnostiku skupinové dynamiky.

V prvním pololetí byla poskytnuta žákům, s rizikem školní neúspěšnosti, podpora a to formou socializačních a adaptačních technik, zaměřených na individuální zvládnutí začátku školního roku.

Hlavní náplní práce bylo individuální psychologické vedení. Celkově bylo realizováno 114 setkání se žáky. Z toho 18-ti žákům bylo poskytnuto jednorázové poradenství nebo krizová intervence, 18-ti žákům školní psycholog zajišťoval dlouhodobější psychologické vedení. Zhruba polovina žáků přišla z podnětu pedagogů nebo vedení školy, polovina na vlastní žádost. Zakázky a hlavní témata rozhovorů a následné péče se týkaly v prvním pololetí především prožívání žáků (sociální fobie, úzkostné stavy, panické ataky, depresivní rozlady), které se odvíjelo jak od předchozí sociální izolace žáků, související s epidemií, tak od aktuální politické situace. V průběhu školního roku se častěji objevovala témata vztahová, ať už v rámci třídních a vrstevnických skupin, nebo rodin. V druhém pololetí bylo poskytováno poradenství v souvislosti se závěrečnými zkouškami (práce se stresem, plánování přípravy).

## **8.4 HODNOCENÍ SOCIÁLNÍHO PRACOVNÍKA**

### **Hodnotící zpráva o působnosti sociálního pracovníka za školní rok 2021/2022**

Od února 2022 je ve škole zajišťována podpora sociálního pracovníka. Činnost sociálního pracovníka na škole spočívala zejména v individuálních rozhovorech v tématech osamostatňování, vztahů, komunikace, zvládání situací, hledání silných stránek žáků a také zdrojů podpory. Tato práce byla zaměřena na individuální a specifické potřeby každého žáka. Proběhlo 85 rozhovorů s 31 žáky, dále probíhala jednání s některými rodiči, jinými odborníky (např. pracovnice úřadu).

Při rozhovorech byla řešena podpora samostatnosti, hledání zdrojů podpory, silných stránek ke zvládání situací, motivace ke vzdělávání, práce na postupném rozhodování a přebírání odpovědnosti. Příprava na samostatný život spočívala i v hledání bydlení, zaměstnání, pracovních míst, jednání s úřady, vyřízení příspěvků, také přípravu na odchod z různých forem náhradní péče – dětského domova, pěstounské péče, plány do budoucna. V některých případech proběhla krizová intervence, řešeny byly vztahy v rodině, úprava situace v rodině, možnosti změny, také partnerské vztahy a zajištění vlastního bezpečí ve vztazích, financování potřeb, výživné, hospodaření s finančními prostředky. Pokud byl s žáky vytvořen určitý plán, tak probíhala následná setkání k ověření zvládnutí situace, naplánování dalších kroků tak, aby žák zvládl sám nebo s pomocí vyřídit, co potřebuje. S některými žáky byla podána žádost o byt, ve spolupráci s dalšími pracovníky vyjednáno pracovní místo, nabídnuty jiné pracovní možnosti, které nabízel trh práce.

Kolektivně proběhlo seznámení žáků třídy s legislativou týkající se výhod pro osoby se zdravotním postižením, činností úřadů, na které se mohou žáci obracet, možnosti pomoci, kontakty.

Rovněž byla řešena problematika omezení svéprávnosti u některých žáků a zároveň diskuse nad mírou podpory samostatnosti, možnosti právní pomoci či pomoci různých sociálních služeb, téma bylo diskutováno i s pracovníky školy.

Činnosti sociálního pracovníka byly koordinovány vedoucí poradenského pracoviště (ředitelkou školy) tak, aby byly provázány s dalšími činnostmi poradenského pracoviště a třídních učitelů, také samotnou výukou a praktickými nácviky v některých předmětech v rámci vzdělávání.

## **8.5 ÚDAJE O ZAJIŠTĚNÍ PODPORY ŽÁKŮ SE SVP, NADANÝCH, MIMOŘÁDNĚ NADANÝCH A S NÁROKEM NA POSKYTOVÁNÍ JAZYKOVÉ PŘÍPRAVY**

### **Hodnotící zpráva o zajištění podpory žáků se SVP, nadaných, mimořádně nadaných a s nárokem na poskytování jazykové přípravy za školní rok 2021/2022**

Vzhledem k tomu, že v daném školním roce nenastoupil žádný žák s nárokem na poskytování jazykové přípravy, nebyla tato aktivita realizována.

Žákům nadaným a mimořádně nadaným byla zajištěna podpora. Jednalo se především o nadání v oblasti výtvarné, pohybové a pěvecké. V případě reprezentace školy v dané oblasti, žákům byly vytvořeny vhodné podmínky. Žáci mohli rozvíjet své nadání také prostřednictvím zájmových aktivit v rámci široké nabídky kroužků organizované školou a internátem.

## 9. ÚDAJE O AKTIVITÁCH A PREZENTACI ŠKOLY NA VEŘEJNOSTI, MIMOŠKOLNÍCH VZDĚLÁVACÍCH A VOLNOČASOVÝCH AKTIVITÁCH, GRANTOVÝCH PROGRAMECH, SOUTĚŽÍCH

Mimoškolní aktivity žáků na naší škole orientujeme do dvou oblastí.

**První oblast** souvisí s profesní přípravou – s přípravou žáků na přechod ze školního prostředí na trh práce.

Aktivitami v této oblasti jsou:

- pořádání kurzů a seminářů pro žáky
- návštěvy výstav, veletrhů, přehlídek, přednášek a odborné exkurze
- sledování odborných publikací
- poradenská činnost
- spolupráce se sociálními partnery – pomoc žákům při organizování brigád a profesního uplatnění
- možnost práce s počítačem i mimo vyučování

**Druhá oblast** obsahuje sportovně rekreační a zájmové aktivity.

Význam těchto aktivit je vedle zdravotního hlediska i společenský. Hlavním cílem těchto aktivit je ukázat žákům cestu k smysluplnému trávení volného času.

Aktivitami v této oblasti, které nabízí naše škola, jsou:

- sportovní aktivity (základy tenisu, volejbalu, badmintonu, cykloturistiky, turistiky a lyžování)
- nabídka různých kroužků (vaření, ruční práce, šití, počítačový kroužek, kroužek okrasného balení dárků, tvůrčí dílna, přírodovědný kroužek, taneční kroužek, hudební kroužek a kroužek pečení)
- pořádání sportovních akcí a soutěží

Z důvodu přetrvávání některých bezpečnostních opatření vydaných Ministerstvem zdravotnictví ČR a Ministerstvem školství, mládeže a tělovýchovy ČR v boji proti pandemii koronaviru Covid-19 byly některé ze zmíněných aktivit omezeny nebo zrušeny.



## 9.1 AKCE PRO ŽÁKY POŘÁDANÉ ŠKOLOU

### Seznamovací pobyt pro 1. ročníky



### Cykloturistický kurz



### Den první pomoci – viz foto





## Den na dopravním hřišti



## Lyžařský kurz



## Olympijský běh



## Sportovní den ve spolupráci s Centrem APA



## 9.2 KURZY A WORKSHOPY PRO ŽÁKY POŘÁDANÉ ŠKOLOU

- Barmanský kurz
- Pedikérský kurz
- Kadeřnický kurz

## 9.3 EXKURZE

### Září

- Agrovýzkum Rapotín 1PE, 1PP, 2PP, 1CP, 3CP, 1PEK, 2 PEK, 1STR, 2STR
- Mobilní hospic Olomouc 3PE
- Domov důchodců Lanškroun 3PE
- Muzeum tvarůžků Loštice 1PEK

### Říjen

- Charita Zábřeh 2PE, 3PE
- KHS Olomouc 2PE, 2PP, 2CPA, 2PEK, 2STR

### Listopad

- SONS Šumperk 2PE, 2STR
- Centrum Komínkov 2PE, 2STR
- Art dílna Šumperk 2PE, 2STR
- KHS Olomouc 1PP, 1CP 1PEK, 1STR

### Duben

- Domov Paprsek Olšany 1PE, 2PE
- Balsac Papermill – papírna Lukavice 1PP
- Keramické závody Zábřeh 1PP

### Květen

- Denní Stacionář Domovinka 2PE, 2STR
- Alzheimer home Zábřeh 2PE, 2STR
- sklad Kaufland Olomouc 2PP

### Červen

- Nemocnice Šumperk 1PE, 1STR
- Via Delicia Zábřeh – rodinná konzervárna 1PP, 1STR
- Pralinkárna Velké Losiny 2CPA
- Ofčí statek Brníčko 2PEK



## 9.4 PŘEDNÁŠKY (BESEDY)

- Interaktivní preventivní program – Kouření
- Interaktivní preventivní program – Uzavírání smluv, Trestní právo, Sociální sítě a online závislosti
- Interaktivní preventivní program – Den BOZ a bezpečnost v dopravě
- Interaktivní preventivní program – Buď HIV negativní, chraň svůj život
- Interaktivní preventivní program – Poruchy příjmu potravy
- Interaktivní preventivní program – Moje cesta
- Interaktivní preventivní program – Den první pomoci
- Interaktivní preventivní program – Nepřítel alkohol
- Interaktivní preventivní program Abstinent – prevence alkoholismu

## 9.5 KULTURNÍ AKCE

- Planeta ZEMĚ – KD Mohelnice
- Mikulášování
- Vánoční recitál – hudební představení pěveckého kroužku „NESBOR“
- Výstava Tutanchamon – Brno

## 9.6 SPORTOVNÍ AKCE

- Seznamovací pobyt
- Cykloturistický kurz
- Lyžařský kurz
- Sportovní den s Centrem APA
- Vodácký kurz

## 9.7 SOUTĚŽE

### 8.7.1. SOUTĚŽE POŘÁDANÉ JINÝMI ŠKOLAMI, KTERÝCH SE ZÚČASTNILI ŽÁCI NÁŠÍ ŠKOLY

- Celostátní soutěž Pekař roku 2022 junior – Pardubice
- Turnaj v malé kopané pro žáky OU nejbližších krajů – Kelč
- Soutěž „Přehlídka kuchařského umu“ – Prostějov

### 8.7.2. SOUTĚŽE POŘÁDANÉ NÁŠÍ ŠKOLOU, KTERÝCH SE ZÚČASTNILI ŽÁCI JINÝCH ŠKOL

- Regionální soutěž v přehazované pro žáky OU – OU Křenovice, OU Kelč, SOŠ a SOU Služeb Velký Újezd, Střední škola gastronomie a obchodu Zlín
- Sportovní den ve spolupráci s Centrem APA – školy z Olomouckého kraje a Pardubického kraje

### 8.7.3. SOUTĚŽE POŘÁDANÉ PRO ŽÁKY NÁŠÍ ŠKOLY

- Soutěž o nejlepší třídu

## 9.8 ENVIRONMENTÁLNÍ VÝCHOVA

Environmentální výchova je nedílnou součástí ŠVP a koncepce školy. Žáci jsou vedeni k pochopení postavení člověka v přírodě, k přijetí odpovědnosti za současný i budoucí stav životního prostředí a dále k třídění odpadových surovin (plast, papír, sklo a nebezpečný odpad). Na škole pracuje koordinátor environmentální výchovy, který spolupracuje s ekologickými organizacemi. Obohacuje výuku o naučné přednášky a praktická cvičení v přírodě, která rozšiřují vědomí o ochraně zvířat a vhodně doplňují výchovu ke zdravému životnímu stylu. V letošním školním roce opět mohl probíhat EKO kroužek. V rámci tohoto kroužku se žáci starali o terárium s Gekončíky – čištění a krmení.

V průběhu roku proběhly akce:

- Planeta Země (KD Mohelnice)
- EKO projektový den
- Škola v lese

## 10. DALŠÍ SLEDOVANÉ OBLASTI

### 10.1 ÚDAJE O ŠKOLSKÉ RADĚ

Školská rada při Odborném učilišti a Praktické škole, Mohelnice, Vodní 27 byla zřízena s účinností od 12. 7. 2021.

S účinností od 12. 7. 2021 byli Radou Olomouckého kraje schváleni tito členové:

Jana Příkrylová - zástupce ze zákonných zástupců, zletilých žáků a studentů

Karel Junek - zástupce zřizovatele  
ředitel Domova pro seniory a pečovatelská služba Mohelnice

Mgr. Jiřina Gallová - zástupce pedagogických pracovníků školy  
učitelka pověřená vedením odborného výcviku

Předsedou Školské rady při Odborném učilišti a Praktické škole, Mohelnice, Vodní 27 byla na 1. zasedání zvolena Mgr. Jiřina Gallová.

Rada je orgánem umožňujícím zákonným zástupcům nezletilých žáků, pedagogických pracovníků školy, zřizovateli školy a dalším osobám podílet se na správě školy.

V průběhu roku se školská rada sešla třikrát, a to v termínech 31. 8. 2021, 12. 10. 2021 a 28. 6. 2022. Na těchto setkáních předsedkyně přítomné seznámila s důležitými informacemi z chodu školy.

### 10.2 SPOLEK PŘI OU A PrŠ, MOHELNICE

Ve škole působí Spolek při OU a PrŠ Mohelnice. Tento spolek podporuje školní i mimoškolní aktivity. Díky jeho finanční podpoře je umožněno žákům i ze sociálně slabšího prostředí zúčastnit se sportovních, kulturních i dalších akcí pořádaných školou. Ve školním roce 2021/2022 byly Spolkem zakoupeny trička s logem naší školy. Tyto trička mohou žáci použít na sportovních akcích, které jsou pořádány školou.

## **10.3 ÚDAJE O SPOLUPRÁCI S ORGANIZACEMI ZAMĚSTNAVATELŮ A DALŠÍMI PARTNERY PŘI PLNĚNÍ ÚKOLŮ VE VZDĚLÁVÁNÍ**

Důležitým partnerem, se kterým výborně spolupracujeme je náš zřizovatel Olomoucký kraj. Podporuje nás při různých aktivitách a činnostech. Díky této podpoře mohla naše škola zakoupit nový, modernější a výkonnější sever. Z rozpočtu Olomouckého kraje nám také byla poskytnuta dotace na rekonstrukci již velmi opotřeбенé cvičné kuchyně pro žáky. Rekonstrukce bude realizována v září 2022.

Naše škola úzce spolupracuje se základními školami a výchovnými poradci těchto škol v našem regionu. Škola pravidelně prezentuje svoji vzdělávací nabídku na základních školách, účastní se prezentačních výstav s nabídkou středoškolského vzdělávání a pořádá na škole dny otevřených dveří. V roce 2021/2022 se uskutečnilo 7 dnů otevřených dveří. Z toho jeden den otevřených dveří byl organizován za spoluúčasti a podpory potenciálních zaměstnavatelů našich absolventů.

Dalšími partnery, se kterými spolupracujeme je Svaz pekařů a cukrářů v ČR, z.s., Česká asociace pečovatelské služby a Okresní Hospodářská komora Olomouc.

Naše škola nemá odbory, ale s spolupracujeme s Českomoravským odborovým svazem pracovníků školství.

V rámci profesní přípravy žáků má naše škola zpracován přehled firem s možností pracovního umístění. Seznam se průběžně doplňuje a aktualizuje a jeho součástí jsou konkrétní požadavky na pracovní činnosti od potencionálních zaměstnavatelů. Vytvoření tohoto materiálu vyžaduje velmi úzkou spolupráci naší školy s firmami a Úřadem práce. Tento materiál je k dispozici vyučujícím i žákům.

Ve školním roce 2021/2022 jsme spolupracovali s 25 smluvními pracovišti odborného výcviku.

Dalším partnerem, se kterým spolupracujeme je Město Mohelnice. Tato spolupráce je na velmi dobré úrovni. Z důvodu nevyhovujících klimatických podmínek (vysoké teploty v jarních a letních měsících) byla v letních měsících dorealizovaná instalace klimatizace, a to do serverovny a do kanceláře administrativy.

Město Mohelnice se také spolupodílí při pořádání větších akcí, které naše škola pořádá např. ve spolupráci s jinými organizacemi (Sportovní dny s Centrem Apa). Dále město podporuje naše žáky v rámci odborného výcviku. Žáci vykonávají odbornou praxi v zařízeních, které jsou zřízeny Městem Mohelnice.

## 10.4 ZAPOJENÍ ŠKOLY DO ROZVOJOVÝCH A MEZINÁRODNÍCH PROGRAMŮ

Ve školním roce 2021/2022 pokračoval náš pedagog Mgr. Jana Hviždřová v projektu **Komplexní rozvoj profesních kompetencí pedagogů v oblasti prevence, včasné identifikace a včasné intervence problémového chování dětí s psychosociální emoční zátěží ve školách v 5 krajích ČR.** Předpokládané ukončení tohoto projektu je podzim 2022. Projekt je spolufinancován Evropskou unií. Jedná se o vzdělávací program v rozsahu 250 hod. zaměřený na získání specializace v oblasti primární prevence rizikového chování (sociálně-patologických jevů).

Odborné učiliště a Praktická škola Mohelnice, Vodní 27 se zapojila do celorepublikového projektu „Systemová podpora kariérového poradenství a tranzitních programů žáků se SVP pro ČR“. Nositelem projektu je Univerzita Palackého v Olomouci a její Ústav speciálně pedagogických studií na Pedagogické fakultě. Projekt je zaměřen na podporu vzdělávání a zaměstnávání žáků praktických škol jednoletých a dvouletých, základních škol zřízených dle § 16 odst. 9 a žáků odborných učilišť "E" oborů.

Konkrétně se jedná o podporu tranzitního programu – usnadnění úspěšného přechodu na trh práce absolventům těchto škol a podporu pedagogů pracujících se žáky se SVP v daných školách. Prostřednictvím tranzitního programu si mohou žáci už během studia vyzkoušet svůj pracovní potenciál a získat nové sociální i pracovní dovednosti. Po ukončení studia by měli být připraveni na přijetí do pracovního poměru a úspěšné uplatnění v osobním životě. Je to cesta ke spokojenému zodpovědnému životu občana se všemi radostmi a starostmi. Do projektu byli zapojeni žáci končící studium na naší škole a se zájmem o celkové osamostatnění se ve všech oblastech. Tranzitního programu se v roce 2021/2022 zúčastnilo 5 vybraných žáků, se kterými byl po celý školní rok projekt naplňován s přesahem činností do školního roku 2022/2023.





# 11. ZPRÁVA Z KONTROLNÍ A INSPEKČNÍ ČINNOSTI

Školní rok 2021/2022

Ve školním roce 2021/2022 proběhly v naší organizaci tyto kontroly:

## 1. Českomoravský odborový svaz pracovníků školství, Senovážné náměstí 23, 110 00 Praha 1, Česká republika

### Předmět kontroly

Kontrola nad stavem bezpečnosti a ochrany zdraví při práci u jednotlivých zaměstnavatelů dle § 322 zákona č. 262/2006 Sb., zákoníku práce.

### Zaměření kontroly

1. personální zajištění úkolů BOZP
2. školení a poučení
3. roční prověrky BOZP
4. zákaz kouření
5. školní úrazy
6. pracovní úrazy
7. nemoci z povolání
8. dodržování stanovených pracovních podmínek
9. pracovnělékařské služby
10. kategorizace prací
11. provozní řád
12. prevence a rizik
13. osobní ochranné pomůcky
14. revize a kontroly
15. kontroly kontrolních orgánů

### Zjištění

Kontrola proběhla dne 15. 11. 2021. Byly zjištěny nedostatky viz. body kontrolní zprávy SIBP. Na základě doporučení škola přijala nápravná opatření.

## **2. Oblastní inspektorát práce pro Moravskoslezský kraj a Olomoucký kraj**

### Předmět kontroly

Dodržování povinností vymezených v ustanovení § 3 odst. 1 zákona č. 251/2005 Sb., o inspekci práce, ve znění pozdějších předpisů, se zaměřením zejména na dodržování povinnosti na úseku odměňování zaměstnanců a na úseku rovného zacházení.

### Zjištění

Kontrola proběhla dne 10. 1. 2022. Kontrolou nebyly zjištěny nedostatky.

## **3. Okresní správa sociálního zabezpečení, ul. 17. listopadu, 787 01 Šumperk**

### Předmět kontroly

Kontrola plnění povinností v nemocenském pojištění, v důchodovém pojištění a při odvodu pojistného na sociální zabezpečení a příspěvku na státní politiku zaměstnanosti. Kontrolované období bylo od 1. 7. 2017 do 30. 4. 2022

### Zjištění

Kontrola proběhla dne 30. 5. 2022. Kontrolou nebyly zjištěny nedostatky.

## 12. ZÁKLADNÍ ÚDAJE O HOSPODAŘENÍ ŠKOLY ZA ROK 2021

V roce 2021 byl dosažen kladný hospodářský výsledek ve výši 27 921,00 Kč.

**CELKOVÉ NÁKLADY ZA ROK 2021**

**23 536 797,00 Kč**

Číslo účtu	Název	Částka
<b>501</b>	<b>Spotřeba materiálu</b>	<b>360 220,00 Kč</b>
	z toho hrazeno:	
	z vlastních zdrojů	185 994,00 Kč
	z provozních prostředků	164 313,00 Kč
	z přímých dotací	9 913,00 Kč
<b>502</b>	<b>Spotřeba energie</b>	<b>297 557,00 Kč</b>
	z toho hrazeno:	
	z vlastních zdrojů	42 300,00 Kč
	z provozních prostředků	255 257,00 Kč
<b>511</b>	<b>Opravy a udržování</b>	<b>39 798,00 Kč</b>
	z toho hrazeno:	
	z vlastních zdrojů	9 583,00 Kč
	z provozních prostředků	30 215,00 Kč
<b>512</b>	<b>Cestovné</b>	<b>36 353,00 Kč</b>
	z toho hrazeno:	
	z vlastních zdrojů	0,00 Kč
	z provozních prostředků	36 353,00 Kč
<b>518</b>	<b>Ostatní služby</b>	<b>463 768,00 Kč</b>
	z toho hrazeno:	
	z ÚZ 33160	3 134,00 Kč
	z vlastních zdrojů	80 810,00 Kč
	z provozních prostředků	379 824,00 Kč
<b>521</b>	<b>Mzdové náklady</b>	<b>15 922 158,00 Kč</b>
	z toho hrazeno:	
	z přímých dotací	15 892 519,00 Kč
	z vlastních zdrojů	29 639,00 Kč
<b>524</b>	<b>Zákonné ostatní sociální pojištění</b>	<b>5 253 308,00 Kč</b>
	z toho hrazeno:	
	z provozních prostředků	1 690,00 Kč
	z přímých dotací	5 251 618,00 Kč
<b>525</b>	<b>Jiné sociální pojištění</b>	<b>65 085,00 Kč</b>
	z toho uhrazeno:	
	z přímých výdajů	65 085,00 Kč

<b>527</b>	<b>Zákonné sociální náklady</b> z toho hrazeno: z přímých dotací z vlastních zdrojů z provozních prostředků ÚZ 0300 z provozních prostředků ÚZ 0301	<b>464 306,00 Kč</b>  339 768,00 Kč 17 576,00 Kč 106 862,00 Kč 100,00 Kč
<b>549</b>	<b>Jiné ostatní náklady</b> z toho hrazeno: na stipendia žáků ÚZ 113 odměny předsedům závěr. zkoušek ÚZ 33353	<b>110 940,00 Kč</b>  107 300,00 Kč 3 640,00 Kč
<b>551</b>	<b>Odpisy dlouhodobého majetku</b>	<b>39 696,00 Kč</b>
<b>558</b>	<b>Náklady z DHM nad 1000,- Kč</b> z toho hrazeno: z ÚZ 303 účelové dotace z vlastních zdrojů DHM z provozu učební pomůcky z přímých dotací	<b>483 608,00 Kč</b>  0,00 Kč 232 440,00 Kč 39 386,00 Kč 211 782,00 Kč

**CELKOVÉ VÝNOSY ZA ROK 2021**

**23 564 718,00 Kč**

<b>Číslo účtu</b>	<b>Název</b>	<b>Částka</b>
	<b>Vlastní zdroje celkem</b>	<b>626 263,00 Kč</b>
<b>601</b>	<b>Výnosy z prodeje vlast. výrobků</b>	<b>218 455,00 Kč</b>
<b>602</b>	<b>Výnosy z prodeje služeb</b>	<b>51 507,00 Kč</b>
<b>604</b>	<b>Výnosy z prodaného zboží – OPPP</b>	<b>40 081,00 Kč</b>
<b>648</b>	<b>Čerpání fondů</b>	<b>214 022,00 Kč</b>
<b>649</b>	<b>Ostatní výnosy</b>	<b>102 198,00 Kč</b>
<b>672</b>	<b>Výnosy z transferu</b> z toho dotace na: provoz ÚZ 301 mzdové náklady ÚZ 302 odpisy investičního majetku ÚZ 303 účelové dotace stipendia žáků ÚZ 113 přímé výdaje účelové dotace ÚZ 33353 účelové dotace ÚZ 33160	<b>22 938 455,00 Kč</b>  1 012 210,00 Kč 1 790,00 Kč 39 696,00 Kč 0,00 Kč 107 300,00 Kč  21 774 325,00 Kč 3 134,00 Kč

Zlepšený výsledek hospodaření za rok 2021 ve výši 27 921,- Kč byl schválený zastupitelstvem Olomouckého kraje usnesením UR/54/14/2022 ze dne 23. 5. 2022 a následně přidělen v plné výši do Rezervního fondu.

# 13. VÝROČNÍ ZPRÁVA O POSKYTOVÁNÍ INFORMACÍ

## VÝROČNÍ ZPRÁVA

Ve školním roce 2021/2022 nebyla poskytnuta žádná informace podle zákona č. 106/1999 Sb. o svobodném přístupu k informacím a nebyla projednána žádná stížnost.

Mohelnice dne 29. 9. 2022

Mgr. Lubica Vojteková  
ředitelka školy

Výroční zpráva o činnosti školy za školní rok 2021/2022 byla projednána a schválena na pedagogické radě dne 4. 10. 2022 a byla předložena školské radě ke schválení.

Školská rada schválila výroční zprávu dne 7. 10. 2022.

.....  
podpis předsedy školské rady